



## **"Kamenice v Kytlicích u č.p. 59"**

**IDVT 10100111**

**ČHP 1-14-05-001**

**ř. km 30,040 - 30,160**

Projektová dokumentace pro stavební povolení a provádění  
stavby

### **E.5. Pasport okolních staveb**

JIRNY

LISTOPAD 2022

## Obsah

Situace umístění paspartovaných staveb .....	2
Levý břeh – manželé Satranští .....	2
Hospodářská stavba .....	2
Stodola .....	4
Rybníček .....	6
Pravý břeh – pozemky paní Ouvínové .....	7
Hlavní obytná stavba .....	7
Kotec .....	10
Dřevník .....	10
Parkovací stání .....	10
Zahradní domek .....	11
Skleník .....	12

## Situace umístění paspartovaných staveb



## Levý břeh – manželé Satranští

### Hospodářská stavba

Přízemní stavba bez základů pro hospodářské účely - původně pro ustájení koz. Stavba dřevěné konstrukce založená na vyrovnaných starých prazcích. Jde o lehkou stavbu se sedlovou střechou z plechových velkoplošných šablon. Stavba nevyvolává velké zemní tlaky a poměrně dobře odolává drobným deformacím bez poškození. Nejmenší vzdálenost ke korytu 3,5 m. Křídlo ke korytu půdorysných rozměrů cca 11 x 4 m.



"Kamenice v Kytlicích u č.p. 59"





### Stodola

Jednopatrová stavba půdorysných rozměrů cca 10 x 8 m se sedlovou střechou dřevěné konstrukce bez základů – založená na vyrovnaných silničních panelech. Směrem ke korytu otevřený přístavek lehké konstrukce – samostatně demontovatelný. Podlaha ponechaná z panelů, v přístavku tenký betonový potěr. Prostor slouží jako sklad materiálu, prostor pod střechou ke skladování sena a část jako letní kuchyně s plastovými obklady na stěnách. Stavba nevyvolává velké zatížení a dobře odolává drobným deformacím v řádu jednotek milimetrů bez vzniku škod. Nejbližší vzdálenost k lici zdi (včetně tloušťky zdiva) 0,8 m.





"Kamenice v Kytlicích u č.p. 59"







### Rybníček

Rybníček půdorysných rozměrů cca 20 x 14 m s hloubkou vody na straně u požeráku 1,2 m. Obvod je z historické kamenné zidky na maltu. Koruna uzavřená betonovým potěrem. Hladina je cca 10 cm pod korunou zdi. Zdi nejeví známky nestability.



## Pravý břeh – pozemky paní Ouvínové

### Hlavní obytná stavba

Přízemní zděná stavba se sedlovou střechou, neznámého stáří. Zděné konstrukce jsou z cihel nebo smíšeného zdiva. Půdorys hlavní stavby je 14 x 9 m. Ke stavbě je přisazen z jihovýchodní strany přístavek půdorysu 3 x 9 m s pultovou střechou. Severovýchodní polovina stavby je využívána jako sklad, místnosti jsou před rekonstrukcí. Jihozápadní polovina stavby je upravená jako obytná s nedávnou estetickou rekonstrukcí povrchu stěn a podhledů stropů. Stropy jsou patrně trámové s podbitím a omítané, v jedné místnosti klenuté z cihel s ocelovými nosníky. Hloubka založení je neznámá. V obvodových stěnách jsou z vnější strany patrné drobné trhliny, přičemž některé jsou patrně latentní. Hlavní stavba a přístavek patrně není dostatečně provázána. Přístavek vykazuje šikmou trhlinu ukazující na pokles jižního rohu stavby, trhlina je patrně aktivní. Nejmenší vzdálenost ke korytu je u východního rohu stavby 9 m.



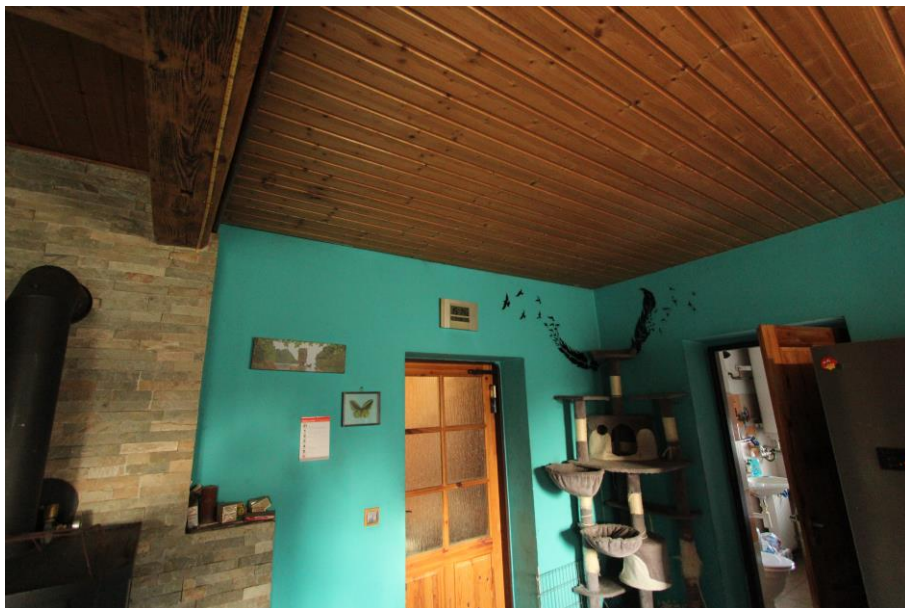


"Kamenice v Kytlicích u č.p. 59"





"Kamenice v Kytlicích u č.p. 59"



### Kotec

Kotec s betonovou deskou, dřevěné konstrukce se střechou z vlnitého plechu. V době průzkumu ze  $\frac{3}{4}$  zarovnan palivovým dřevem. Deska ve viditelné části nemá praskliny. Nejmenší vzdálenost ke korytu je 1 m.



### Dřevník

Dřevěná konstrukce sloužící jako dřevník. Podlaha není patrně zpevněna, dřevo je pouze vypodloženo.



### Parkovací stání

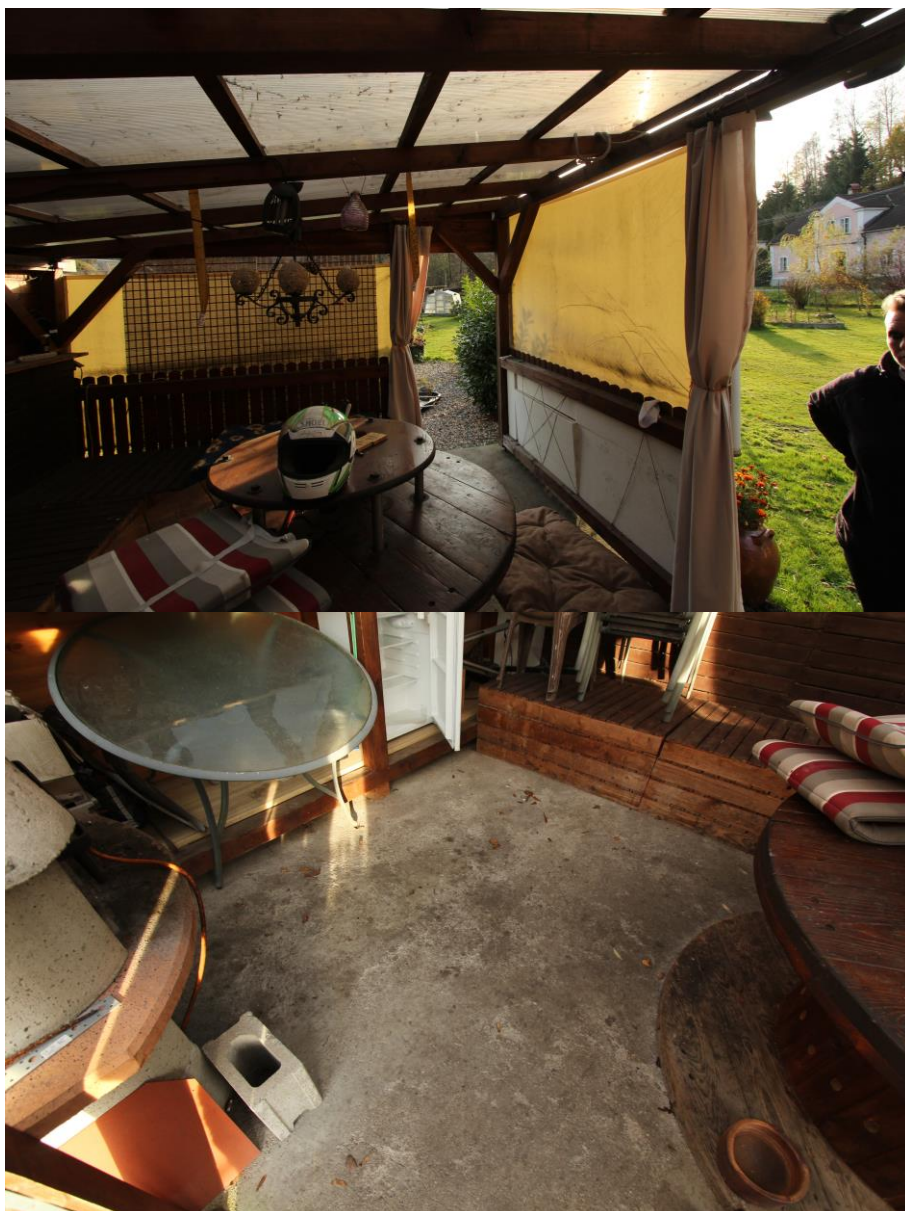
Dřevěná konstrukce na zabetonovaných patkách s plechovou falcovanou krytinou. Podlaha je po obvodu zpevněnou ztraceným bedněním v 1-2 vrstvách. Vnitřní prostor je vybetonován jako deska tl. údajně 0,20 m vyztužená kari sítí. Podklad je ze hutněného štěrku. Betonová deska je bez prasklin, pouze povrchově jsou viditelné drobné smršťovací trhliny vzniklé při tvrdnutí. Vzdálenost ke korytu je cca 0,5 m. Půdorysné rozměry jsou 8 x 6 m. Střecha je vybavena na straně ke korytu okapem bez poškození.





### **Zahradní domek**

Zahradní domek dřevěné konstrukce se střechou z průhledné dutinového polykarbonátu. Podlaha je betonová litá na místě bez patrných prasklin na volných plochách.



### Skleník

Skleník kovové konstrukce se skleněnými výplněmi. Střešní konstrukce mírně prohnutá, dochází k rozevírání středové části stavby. Vzdálenost ke korytu cca 5 m. Některé střešní skleněné výplně jsou popraskané.



"Kamenice v Kytlicích u č.p. 59"

